

# Cure and Care communication 第109号

# C&C コミュニケーション

発行所 〒731-5142 広島市佐伯区坪井三丁目818-1  
Tel.082-923-8333(代) <http://www.pia-gr.or.jp/>



医療法人ピーアイエー

**ナカムラ病院**

介護医療院 **びる**  
介護老人保健施設 **まいえ**  
グループホーム **つばい**



社会福祉法人 双樹会

特別養護老人ホーム

**陽光の家**

通所介護事業所  
居宅介護支援事業所

新型コロナウイルス ワクチン接種について

ナカムラ病院 歯科 開設20周年

グループホーム つばい 開設20周年

紙面開催第4回 認知症カフェ  
脱水予防・水分補給について

# グループホームつぼい 開設20周年をむかえました



## 平

成十三年に開設しましたグループホームつぼいも、今年で二十周年を迎えました。家庭に近い環境で、皆さまに安心して生活いただけるようにと、努力してまいりました。

現在、一年以上にも及ぶコロナ禍が、つぼいの日常にも侵入し、グループホームの良さである『共同生活』も、変化せざるを得ない状況です。外出もままならない今は、季節の食材を取り入れた食事づくりや、小さなイベントを計画し、溜まりがち

なストレスを解消していただけるよう支援しています。密にならない生活の工夫を考え、利用者の皆さまに、幸せに年齢を重ねていただきたいと思っております。

これまでの間、ご家族、地域、そして各方面の関係者の皆さまに支えていただきましたこと、心よりお礼申し上げます。

## グループホームつぼい

ホーム長 川部 明美



開設当初のパンフレットより



# 歯科開設20周年

20th anniversary of dental establishment



平成十三年八月に開設しましたナカムラ病院歯科診療室は、今年で二十周年を迎えました。これまで当院歯科にご理解ご協力いただきました患者さまや利用者さま、またご家族や関係者の皆様に心より感謝申し上げます。

現在、歯科のスタッフは常勤歯科医師一名、非常勤歯科医師（広島大学から）三名、歯科衛生士三名、歯科助手一名です。

私たちは開設当初より、利用者さまの安全な食事支援や誤嚥性肺炎の予防を目標に日々努めてまいりました。しかし現場ではなかなか思い描いた様にならない事も経験しました。そのような状況の中でも精一杯のお手伝いをさせて頂く事が大切だと考えております。

現在歯科は、看護師・言語聴覚士・栄養士と共にNSTチーム（栄養サポートチーム）として利用者さまの食事支援に携わっています。加齢や病気が原因で

食事を食べにくくなったたり、熱が出たりする方を対象に、チームで嚥下評価を行い、必要であれば嚥下造影検査も行います。評価や検査では食事時の姿勢や食事形態、食事量、食べるメニューの順番、用具等を決定します。残念ながら、時には口から食べる事が難しいといった厳しい決定となる事もあります。最後まで利用者さまに寄り添うことに努めたいと考えております。

昨今、新型コロナウイルスが猛威を振るっていますが、歯科診療室はしっかりとした感染対策を行いながら日々の診療を行っております。面会制限がある中、家族に会えないつらい日々を過ごされている方も多くいらっしゃる中で、利用者さまのニーズに出来る限りお応え出来るよう歯科スタッフ一同、一層努力していく所存でございます。今後ともご支援賜りますようお願い申し上げます。

歯科部長 山脇 加奈子



# 陽光ふぁみりー

## ～目指せ!全国制覇! 郷土料理・ご当地メニュー巡り～

コロナ禍の中、皆さまとても厳しい状況に置かれている事と思います。陽光の家でも、入所者様の楽しみの一つであった外出支援が昨年から全く出来なくなつてしまいました。先の見えない不安に駆られる中、施設にいてもちよつとでも外出した気分を味わつて頂きたい!との思いから、月に一回、日本全国の郷土料理・ご当地メニューを提供する事となりました。

毎月一つの都道府県を選び、その地の有名な郷土料理はもちろん、初耳の料理、特産品を使用した料理などでバランスを考え、献立として組み立てています。

昨年八月、地元広島県からスタートし(もちろん穴子飯です!)、この五月で早十回目を迎えました。毎月提供予定のご当地とメニューを紹介するチラシを作成・掲示しており、提供時には「これ何かね?初めて食べるね!珍しいね。これ食べたことあるよ!」など、皆さん喜んで召し上がられ、すっかり陽光の定番行事となっております。

全国制覇への道のりはまだまだですが、これからも入所者様に美味しく、楽しく、そして喜んで頂けるような食の提供を心掛けていきたいと思っております。

特別養護老人ホーム 陽光の家  
管理栄養士 永井 直子



★令和二年十一月のメニュー「福井県」  
有名な焼き鯖寿司を井にアレンジ!その他、麩の辛し和え、ぼっかけ汁、ゴマ豆腐をデザート風にして提供しました。

## 当院でのワクチン接種状況について

医療法人ピーアイエー・社会福祉法人双樹会での新型コロナウイルスワクチンの接種状況をご報告いたします。

当院で接種を行ったワクチンはすべてファイザー社製のmRNAワクチンです。広島県より医療従事者を対象としたワクチンの提供があり、四月二十二日より職員への接種を開始いたしました。現時点で四百五十人以上、ほぼすべての職員が二回接種を終了しております。

患者さまには広島市より八十歳以上のご高齢者に対してワクチンの提供があり、五月十一日よりワクチン接種を開始いたしました。六月下旬には約二百五十人の患者さまが二回接種を終了しました。七月から八十歳未満の患者さま、五月以降に入院された患者さま、ご希望があったデイケアの利用者さまや外来の患者さまにワクチン接種を順次おこなっております。

現在までに幸いにもアナフィラキシーなど重篤な有害事象は起こって

おりません。副反応としては接種部位の疼痛が全体の二〜三割と一番多く、全身倦怠感や頭重感が併発することもありました。次に多いのが発熱で、全体の二〜三割程度で起きましたが、ほとんどの方が二〜三日で自然に治まっております。

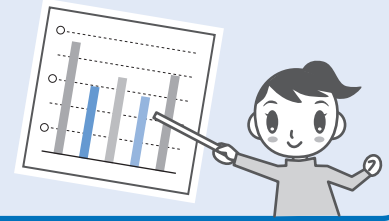
今後も安全にワクチン接種をすすめてまいりますので、何卒よろしくお願い申し上げます。

内科医 中村 貴志



令和2年度

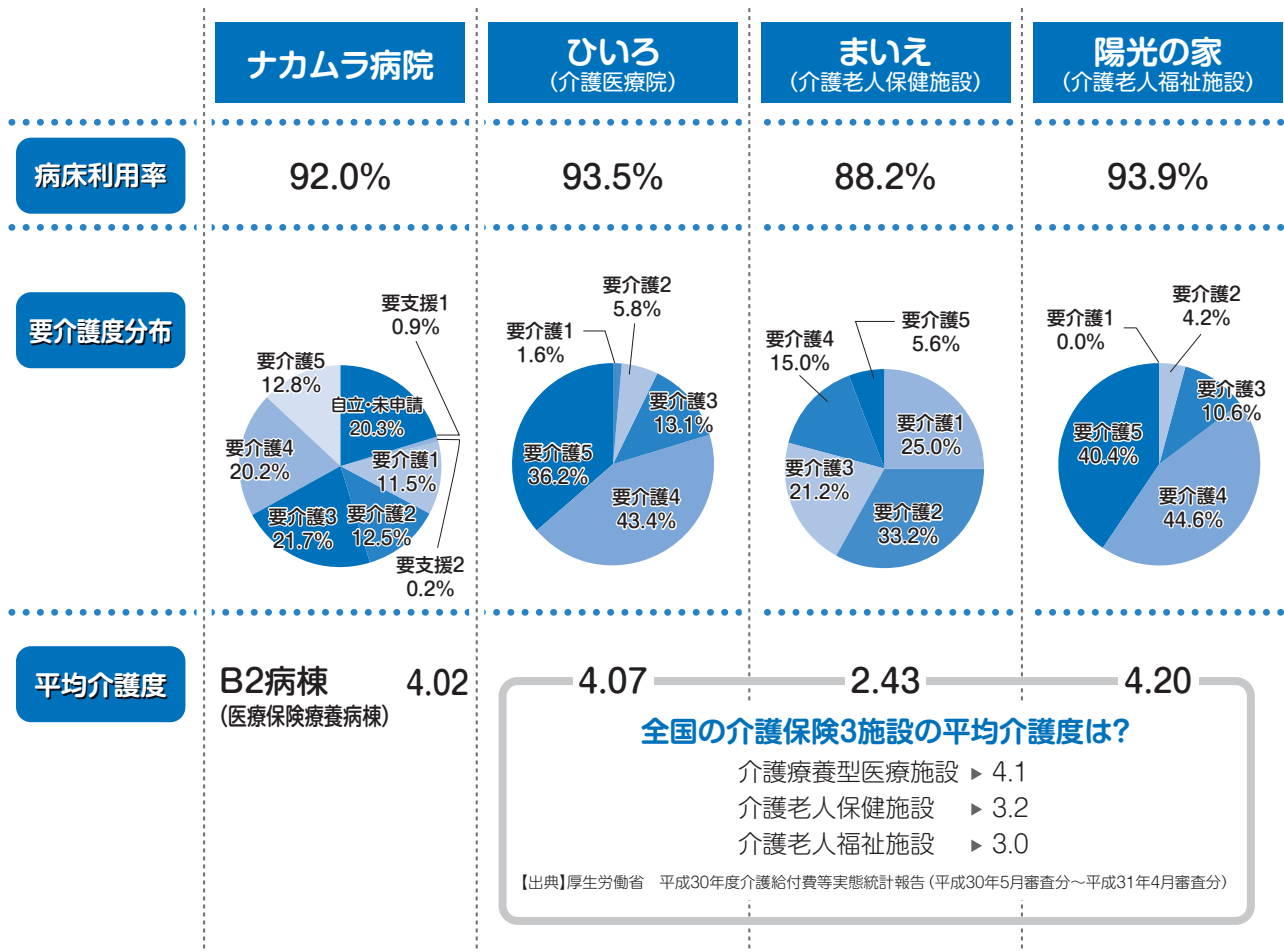
## 利用実績



昨年度の、各施設における実績をご報告いたします。

「病床利用率」については、令和2年度1年間を通してのデータです。

「要介護度分布」および「平均介護度」は令和2年間1年間の平均を示しております。



A3・B5・B6・B7病棟 2.96  
(認知症治療病棟)

認知症治療病棟であるこの4病棟については、必ずしも介護度が介助量を反映しているとはいえません。

### 心理検査について

当院では「長谷川式簡易認知スケール」をはじめとする神経心理検査（認知機能検査）を行っております。

複雑な認知機能のどの部分に困難が生じているか、こういった能力は保たれているか明らかにすることにより、その人らしく生活できる環境を整える一助としています。

詳しくは公認心理師、臨床心理士までお問い合わせください。

紙面de

認知症カフェだより

# サロン・ド・ファミリー

## 脱水予防・水分補給について

日ごとに気温も高くなってきました!

高齢になると水を貯める機能が低下したり、喉の渇きを感じにくくなっていることから、脱水症状を起こしやすくなります。

今回は脱水予防や美味しく水分補給するポイントについて当院の管理栄養士からお伝えします。



### ▶ 予防のポイント

1日に摂る水分の目安は、『食事(間食も含む)+飲み物』で約2ℓです。飲み物から最低でも約1ℓは必要です。

朝食  
昼食  
夕食



食事から約1ℓ

+

起床時・朝食時・  
昼食時・夕食時  
10時・15時・(間食時)・  
入浴前後など



飲み物から約1ℓ

= 約2ℓ

### ▶ 飲む工夫

基本は、水・お茶が理想ですが、麦茶の味が苦手、お茶以外なら飲めるということも…。

在宅では、トイレのことが心配で家族に迷惑をかけたくないなど、嗜好以外で飲まない、飲めないことも考えられます。一度、理由を尋ね、その上で水分を口にしやすいよう、好みの飲み物を探したり、飲む温度(冷たい、熱い、常温)の工夫をしてみてくださいはどうか?

### ドリンクメニュー



麦茶・梅昆布茶・ココア・玄米茶・生姜湯・スポーツ飲料・ほうじ茶・抹茶ミルク・ゼリー飲料・緑茶・レモネード・烏龍茶・りんごジュース・紅茶・オレンジジュース・コーヒー・ブドウジュース



一度に大量の水を摂ると心臓や腎臓に負担をかける可能性があります。水分補給は **回数を分けて少しずつ** 行うことが大切です。

☆病態により水分や電解質の制限が必要な場合は、専門の主治医に相談し、個々に適した水分補給を行って下さい。

# いきいき

## 行事だより

B7病棟

### 季節の和菓子を味わう



「たまには、こういう和菓子もいいね。」  
と喜んでいただき好評でした。



季節を感じていただける  
お菓子を月に一度お出し  
しています。  
4月は桜の和菓子と  
グリーンティーでした。

### 鯉のぼり釣り

A3病棟



鯉釣りをしました。  
みんな一所懸命でした。



鯉をもって笑顔でパチリ!

## いきいき行事ダイジェスト

### 4月

- さくら祭り (にぎや家)
- 季節の和菓子を味わう (B7)
- お花見 (B1) (B5) (A3) (つばい)
- 誕生日会 (まいえ1・2) (つばい)
- おやつレク (ふれあい) (陽光の家)
- おやつレク (ほほえみ) (陽光の家)
- おやつレク (いこい・つどい) (陽光の家)
- 売店 (陽光の家)
- 郷土料理 (鹿児島) (陽光の家)



### 5月

- ミニ運動会 (にぎや家)
- 鯉のぼり釣り (A3)
- 手作りおやつ (つばい)
- 誕生日会 (まいえ1・2)
- おやつレク (いこい・つどい) (陽光の家)
- おやつレク (ほほえみ) (陽光の家)
- おやつレク (ふれあい) (陽光の家)
- 売店 (陽光の家)
- 開設記念日 (陽光の家)
- 郷土料理 (沖縄) (陽光の家)

### 6月

- 手作りおやつ (つばい)
- お楽しみ会 (つばい)
- 梅雨をふっとばせ!! (にぎや家)
- 誕生日会 (まいえ1・2) (B7)
- 売店 (陽光の家)
- おやつレク (いこい・つどい) (陽光の家)
- おやつレク (ふれあい) (陽光の家)
- おやつレク (ほほえみ) (陽光の家)
- 郷土料理 (奈良) (陽光の家)





# 作品展

〈広島なぎさと美術〉

広島なぎさ高校の美術の授業で作成した作品の紹介です。自分の好きな雑誌の写真やイラストを切って貼って下絵を作り、それを基に色鉛筆で着色した作品です。色数の多い色鉛筆は発色も良く、絵具で描いたものに負けないくらい、いい作品に仕上がりました。コロナ禍の中、若い高校生の作品を見ていただいて元気を出してもらえればとても嬉しく思います。

PIAギャラリー顧問 佐古 昭典



## 広島市委託事業

## 佐伯区 認知症初期集中支援事業

## オレンジ支援センター

認知症は、早期発見・早期対応が、とても重要になってきます。

- ◎病院受診、介護保険サービス利用の支援
- ◎身体を整えるケア、服薬管理、生活環境の改善
- ◎ご本人、ご家族への教育的支援 等

ご相談はお近くの

### 地域包括支援センターへ

医師、看護師など医療・介護の専門家がご自宅訪問いたします



### 保険証提示のお願い

後期高齢者医療被保険者証や標準負担額減額認定証など、保険証の更新時期となりました。有効期限が七月三十一日までとなっています。負担割合などの変更の有無を確認させていただくため、新しい被保険者証がお手元に届き次第、ご提示をお願いいたします。

また、更新時期だけでなく変更がありましたら、その都度ご提示いただきますようお願い申し上げます。

ナカムラ病院

医事課 山崎 望



### 編集後記



「コロナが落ち着いたら会いましょう」という挨拶も板につき、新しい日常にも慣れてきました。オンラインでの交流に気楽さも感じつつ、それでも友人たちと気兼ねなく会食ができていた頃の有難さも感じます。当たり前前の中にも「自分にとって本当に大切なもの」に気づける気持ちを常に持っていたいものです。(一)