

Cure and Care communication

C&C コミュニケーション

第74号

発行所 〒731-5142 広島市佐伯区坪井三丁目818-1
Tel.082-923-8333(代) <http://www.pia-gr.or.jp/>



ナカムラ病院
介護老人保健施設 まいえ
医療法人ピーアイエー グループホーム つばい

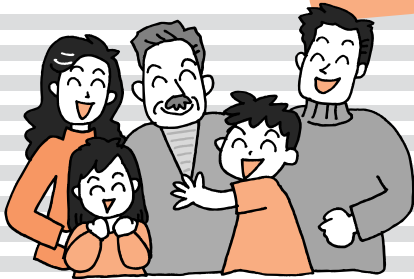


特別養護老人ホーム
陽光の家
通所介護事業所
訪問介護事業所
居宅介護支援事業所

物忘れ外来の診察日が

月～金までに

広がりました!!



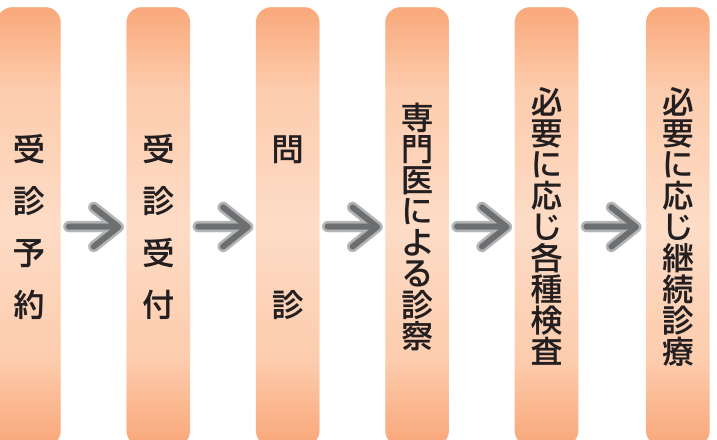
当院では「物忘れ外来」をスタートさせ、はや一年を迎えました。物忘れを主な症状とする病気、特に認知症の診断治療を行ってきましたが、今後益々増加するであろう認知症の方とそのご家族を包括的に支え、出来る限りその方らしく地域で生活していただく重要性を改めて強く感じているところです。そこで、この度外来診療日を広げることになりました。初診は、毎週金曜日のみでしたが、十月からは毎週月曜日から金曜日まで診療を行うこととなりました。病気によっては回復したり、適切な対応や服薬により症状の進行を遅らせることが出来、今まで通り在宅サービス等を上手に利用しながら自宅での生活を続けていくことも可能です。そのためにも早期発見・早期治療が重要です。外来診療日を増やすことで、これまで以上に迅速な対応と、地域密着型医療機関としての役割を全う出来るよう全力で医療・ケアを提供していきたいと考えております。



物忘れ外来

予約制

- 診療受付時間 (窓口)
毎週月～金曜日 9:00～11:30
- 予約電話番号
(082) 923-8333
- 受付時間 (平日) 8:30～18:30
(休日) 8:30～17:00



第十回 患者さま・利用者さま

作品展

今を生きる作品たち

毎年この時期に開催している作品展ですが、今年は記念すべき十回目を迎えることができました。

今年もナカムラ病院・デイケアにぎや家・介護老人保健施設まいえ・グループホームつばい・院内保育より、皆さま一人一人のこの一年間の集大成とも言うべく、思いのたくさん詰まった作品が集まりました。

展示してある自分の作品を見て、照れ臭そうにしながらも感慨深そうにしている利用者さま、患者さまの姿を見ることができず。作品だけでなく、作品を通して、利用者さま、患者さまのその人らしさや思いに触れてみてください。

ナカムラ病院 リハビリテーション科
作業療法士 大野 理絵

平成24年
9/1 (SAT)
9/27 (THU)



▲10回を記念した大きな看板です



家族介護教室

七月二十二日(日) 陽光の家で平成二十四年度広島市家族介護教室事業の家族介護教室を開催致しました。「知って納得 試してガッテン介護技術 く立ち上がりと乗り移り介助」と題して講師に陽光の家通所介護事業所で理学療法士をされている久保田一義氏に講師をしていただきました。

今回は、在宅介護で困っていることがある方や、移乗・移動の動作で不安を持たれている方々を対象に行われました。講義では負担が少ない介助方法や、介護者、ご本人さまともに不安のない移乗の仕方を、モデルを使用しながらとても分かりやすく説明していただきました。ご家族の方々も積極的に参加され、講師の説明を受けながら納得されていきました。

そのほか、なかなか見る機会のない福祉用具の使用方もレクチャーしていただきました。"個人の力も大切だが、道具を有効活用することもこれから在宅介護の上で大切である"と講師の久保

田氏の助言も印象的でした。

参加者からもとても好評で、講義終了後のアンケートでは、「基本を学ぶことが出来た」「教えてもらったポイントに注意しながら在宅でも行いたい」などの回答があげられました。

この家族介護教室の講義は有意義な時間となりました。

陽光の家

相談員 佐々木 雄治



▲家族介護教室の様子

陽光の家通信

【夏祭り】

陽光の家では七月二十八日(土)に第十四回夏祭りが行われました。ご家族さま、地域のボランティアの方々など多くのご参加もあり、楽しく、温かい雰囲気の中祭りをすることができました。出店では焼き鳥、お好み焼き、串焼き、冷やっこ、おむすび、うどんなどバラエティーに富んだ食事を提供することができ、ご入所さま、ご家族さま大変喜んでおられました。また、夜店ではユニットで出し、輪投げ、玉入れ、射的といった昔ながらの祭りの雰囲気を再現し、楽しんでいただきました。特に射的では行列ができ、当たった方、当たらなかった方共に多



▲夜店の定番“射的”さあ、どこを狙う?!



くの笑顔を見ることができました。その他、男性職員による出し物(組み体操)では女性に扮した男性職員が組み体操を始めると、日頃見ない職員の姿に腹を抱え笑うご入所さまもいらっしゃいました。来年は二十五周年第十五回目の夏祭りで節目となります。今以上に多くの方に楽しんでもらえるように計画してまいりたいと思います。

陽光の家 いこいユニットリーダー

植木 拓嗣

歯科の扉

～歯ブラシの選択～

今回は、歯ブラシを選ぶポイントについてお話しします。

まず、毛が植えてある部分の大きさについては、下あごの前歯の裏側に楽に入るくらいで、歯列に合っていることが大切です。少し小さめの物を選ぶと良いでしょう。



次に、毛については、毛先を使うブラッシング法の場合、軟らかめで毛の長さが10mm以下と短く、毛先が丸く処理されているラウンドカットやテーパーカットの物が良いと思います。

年齢と共に歯ぐきも変化してきます。歯と歯の間に物が詰まりやすくなったら、歯ブラシによる清掃に加えて、フロス(糸ようじ)や歯間ブラシによる歯間部の清掃もお忘れなく。

歯科医師 田地 豪

つばいこぼれ話

家族会の巻

梅雨も明けた七月二十一日(土)、家族会を行いました。今回は四家族が参加されました。委託をお願いしている日清医療食品と栄養科に協力していただき、そば打ちの実演会を行いました。実際にそば切りを体験したり、写真撮影をしたりとそば打ちを楽

しみました。「凄いね〜綺麗に切れとるね〜」「さすが職人さんじゃね〜」と拍手と笑顔。職員の切った少し太めのそばが誰の所に行くかは後のお楽しみとなりました。今回の家族会で、ご家族と入居者さまとの微笑ましい姿を拝見することができ、来年の家族会は何がいいかしらとあれやこれやと話が盛り上がりました。たくさんの方々の笑顔を見ることができ、幸せな一日でした。

グループホーム つばい

介護職 堤 美佐子

第11弾

快護の匠



今回は軽費老人ホームについての紹介です。今回説明して下さる匠は、城山・五日市観音地域包括支援センターの松本慶太さんです。

～軽費老人ホームについて～

軽費老人ホームとは…

- 低額な料金で、身体機能の低下等により自立した日常生活を営むことについて不安があり、家族による援助を受けることが困難な60歳以上の高齢者が入所し、日常生活上必要なサービスの提供を受けることにより、安心して、いきいきと明るい生活を送ることを目的とした施設です。
- 軽費老人ホームには、A型、B型、ケアハウスがありますが、広島市にはA型とケアハウスしかありません。
- 居室はほとんどが個室で、施設によっては年間行事やクラブ活動などを行っています。
- 身の回りのことは自分でできる方が対象なので、要介護度が高くなった場合には退去しなければいけませんが、要支援・要介護の認定を受けている方は、介護保険のサービスを受ける事ができます。また、「※特定施設入居者生活介護」の指定を受けている施設では、施設内で介護サービスを受ける事ができます。

対象者は…

原則として、60歳以上

- 自炊ができない程度の身体機能の低下がある方
- 高齢のため独立して生活するには不安がある方
- 家族による援助が困難な方

※ A型については、月収おおむね33万円までという所得制限があります。

料金は…

利用料金は、前年の収入に応じて負担することとなります。

食費、光熱費などの生活費や管理費、事務費などがあります。(管理費は原則、分割方式ですが、一括方式もあります。)介護保険のサービスを利用した場合は、1割負担がかかります。

入所手続きは…

直接、施設へ申し込んでください。

※特定施設入居者生活介護…有料老人ホームや軽費老人ホーム、養護老人ホーム等の入居者であるが要介護者が、その施設で特定施設サービス計画に基づき、入浴・排泄・食事等の介護、生活に関する相談・助言等の日常生活上の世話や、機能訓練・療養上の世話を利用するサービスです。施設が委託契約した訪問介護事業所等を利用する外部サービス利用型もあります。

広島市の軽費老人ホームについては、広島市のホームページ(広島市ホーム > 市民生活 > 高齢者・介護 > 住まい、暮らしの安全・安心の支援 > 老人ホームなど > 軽費老人ホーム一覧)を参照していただくか担当のケアマネージャーや区役所、地域包括支援センターにお問い合わせください。

いきいき 行事だより

夏 拡 大 版



ビアガーデン (デイケア)

ノンアルコールビールを飲みながら、自分達で作った料理を食べました。
皆さまとても美味しかったと喜ばれました。



▲ 見事な包丁さばきです



▲ 「かんぱ〜い!!」やっぱりビールは美味しいね

敬老会 (全体行事)

広島オペラアンサンブルさまに歌とお芝居を披露していただきました。
心地よい歌声に気持ち良くなり、楽しいお芝居では笑わせていただきました。



▲ きれいな歌声でとても癒されました



▲ 演劇ではリズムの良いテンポと内容に
皆さま大笑いでした

 **7月**

- 生花クラブ(陽光の家)
- 生活ボランティア(陽光の家)
- 七夕祭り(B7)
- 5月、6月、7月お誕生日会と七夕祭り(B4)
- 七夕(つばい)
- 七夕会&料理教室【水ようかん作り】(まいえ1)
- 浴衣祭り(にぎや家)
- 運営推進会議(つばい)
- 料理【冷麺、フルーツポンチ】(まいえ2)
- 七夕会(B5・B6)
- 慰問(陽光の家)
- ソーメン流し大会(まいえ2)
- 家族会(つばい)
- 家族介護者教室(陽光の家)
- 法話会【田中寺】(陽光の家)
- B1・B3・B4病棟夏祭り(リハビリ)
- 昼食バイキング(まいえ1・まいえ2)
- 音楽クラブ(陽光の家)
- 夏祭り(陽光の家)

 **8月**

- 生花クラブ(陽光の家)
- 売店(陽光の家)
- 夏祭り(B5)
- かき氷パーティー(まいえ1)
- すいか割り&フルーツ白玉作り(まいえ2)
- 納涼お楽しみ会(全体行事)
- 夏祭り(まいえ1)
- 映画鑑賞(A3)
- スイカ割り(B7)
- 音楽クラブ(陽光の家)
- 昼食バイキング(まいえ2)
- 法話会(リハビリ・陽光の家)
- 早稲田大学寄席演芸(全体行事)
- 花火大会(つばい)
- 書道クラブ(陽光の家)
- フルーツバイキング&8月お誕生日会(まいえ1)
- デイケア ピアガーデン(にぎや家)

 **9月**

- 生活ボランティア(陽光の家)
- お茶席(A3)
- セラピードック&お誕生日会
レアチーズケーキとミルクティー(まいえ2)
- 敬老会(全体行事・つばい・陽光の家)
- お月見会(B5)
- 秋のうたを歌う会(B6)
- 昔ながらの遊具で遊ぶ(B7)
- 9月お誕生日会&敬老の日のお祝い(まいえ1)
- 法話会【正覚寺】(陽光の家)
- きのご飯作り(にぎや家)
- 秋の大運動会(まいえ1)
- 運営推進会議(つばい)
- 音楽クラブ(陽光の家)
- 昼食バイキング(まいえ2)

行事ダイジェスト



やっぱり犬は
かわいいワン



よしよし、
いい子ね

お茶席 (A3)



う〜ん、いい香り



お抹茶
おいしいね

セラピードック
(まいえ2)



長
寿
の
秘
訣

第2回「長寿の秘訣」は、まいえの用品タニヨさまにインタビューしました。



▲用品タニヨさま(97歳)

Q 長生きの秘訣は何ですか？

A みんなが良くしてくれていることです。家族には甘えて、さからわない。その方が、いさかいが無いでしょ。言われたようにしてみたら、そのとおりで上手へ行くね。

Q 今まで大きな病気にかかったことはありますか？

A 大きな病気はありませんね。

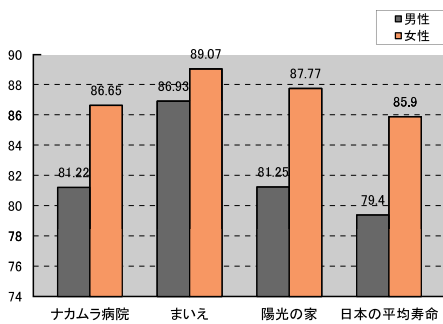
Q 健康の秘訣はなんでしょうか？

A なんでもおいしく食べる。好き嫌いはいしないの。家では一人分でも栄養を考えて料理していました。

Q 今までの人生で一番嬉しかったことは何ですか？

A 子供が素直に育ってくれたこと！ 厳しくしたこともあったけど、さからわずに、まっすぐ大きくなってくれました。今は、私がさからわないの。ふふっ。よくしてくれます。

当法人の平成二十四年八月末現在における各施設の平均年齢と日本の平均寿命



終始笑顔で話してください、ありがとうございます。これからもお体に気をつけてお元気で過ごしてくださいね。



編集後記

秋も深まり、過ぎしやすい季節がやってまいりました。さて、秋といえば芸術の秋です。私は今年初めて作品展に参加したのですが、患者さま方の思いのこもった作品がたくさんあり、とても暖かい気持ちになりました。ギャラリーでは今後もさまざまな作品展を開催致します。ぜひ足を運んでみてくださいね。

(M)



平成24年 10月 ▶ 平成25年 1月

今後の予定 ※展示内容は一部変更する場合があります。		
展示場所	期間・内容	
第一展示コーナー	10月中旬 ▶ 12月下旬	藤美会&高藤教室 元気はつらつ作品展 ~描いたり&作ったり~
	12月下旬 ▶ 1月下旬	2013年 カレンダー展
第二展示コーナー	10月中旬 ▶ 12月下旬	広島市立大学芸術学部 学生有志作品展
	12月下旬 ▶ 1月下旬	2013年 カレンダー展